

Procedura pozyskania i instalacji certyfikatów SSL dla **Internet Information Server 4.0**

1. Generowanie pary kluczy oraz wniosku o certyfikat CSR.

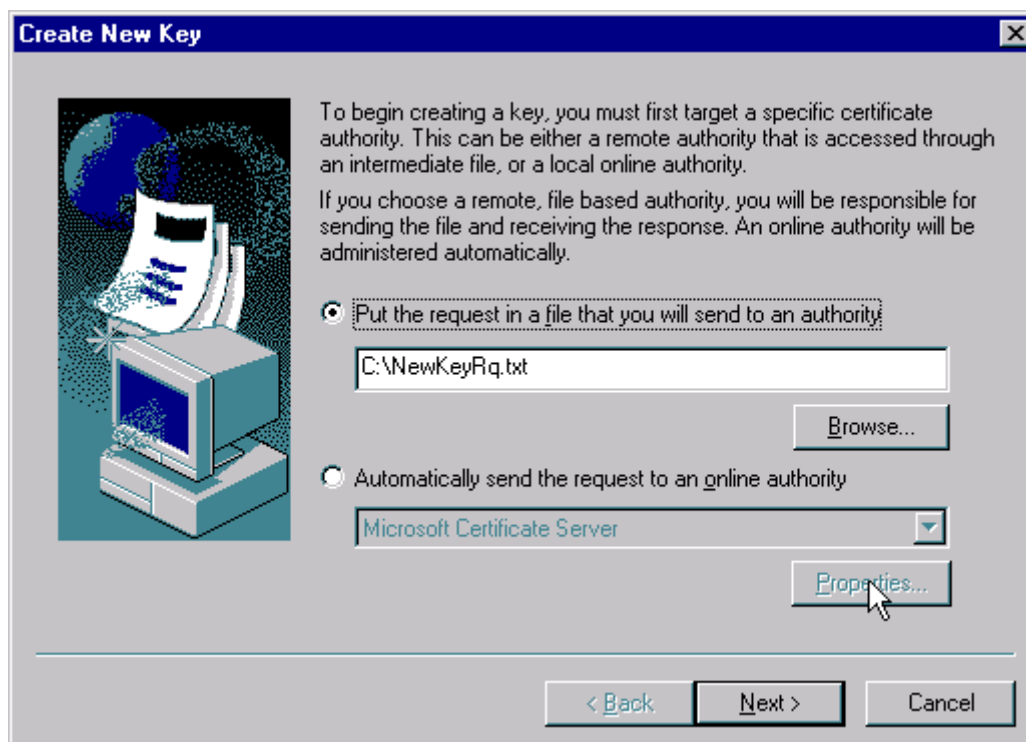
W celu wygenerowania pary kluczy oraz żądania certyfikatu CSR należy skorzystać z oprogramowania administracyjnego dołączonego do serwera WWW.

Z menu start wywołaj aplikację Microsoft Internet Information Server a następnie klikając na odpowiednią ikonę na pasku narzędziowym wywołać program Key Manager.

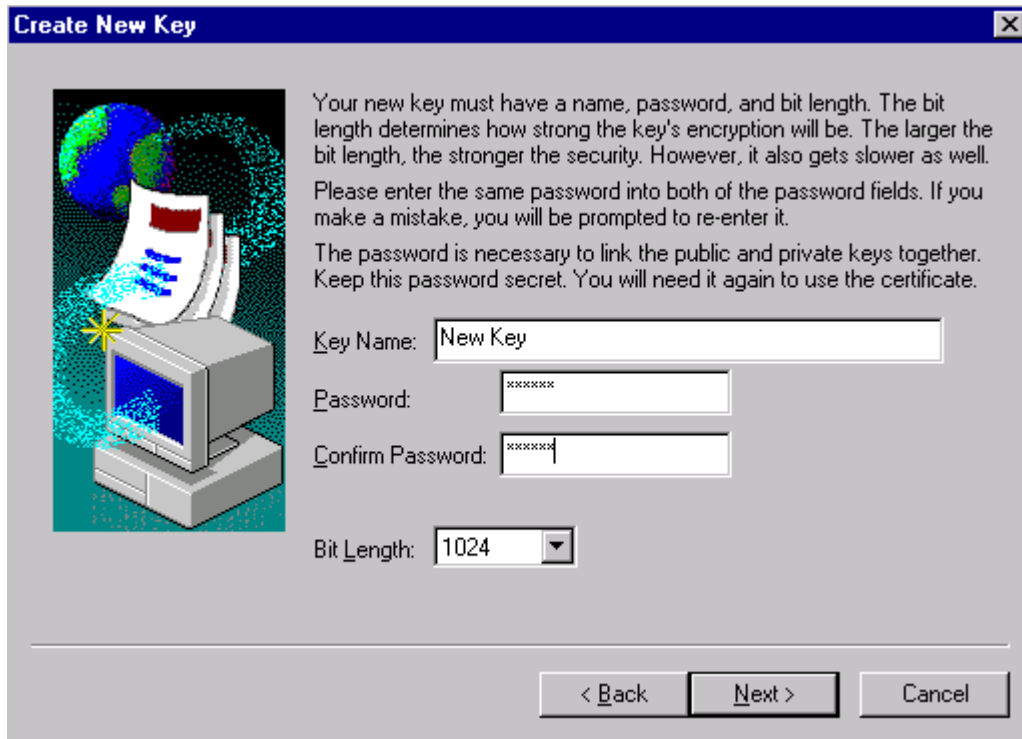
Klikając prawym przyciskiem myszy na serwisie podlegającym certyfikacji wybieramy opcję Create New Key.



Następnie wybieramy opcję "Put the request in a file that you will send to authority" i podajemy nazwę pliku w którym zostanie zapisane żądanie wystawienia certyfikatu. Następnie naciskamy przycisk Next.



W kolejnym oknie należy wstawić kolejno: nazwę klucza, hasło i potwierdzenie hasła dostępu do klucza. Wybieramy także długość klucza i zatwierdzamy wszystko przyciskiem Next.



Create New Key

Your new key must have a name, password, and bit length. The bit length determines how strong the key's encryption will be. The larger the bit length, the stronger the security. However, it also gets slower as well. Please enter the same password into both of the password fields. If you make a mistake, you will be prompted to re-enter it.

The password is necessary to link the public and private keys together. Keep this password secret. You will need it again to use the certificate.

Key Name:

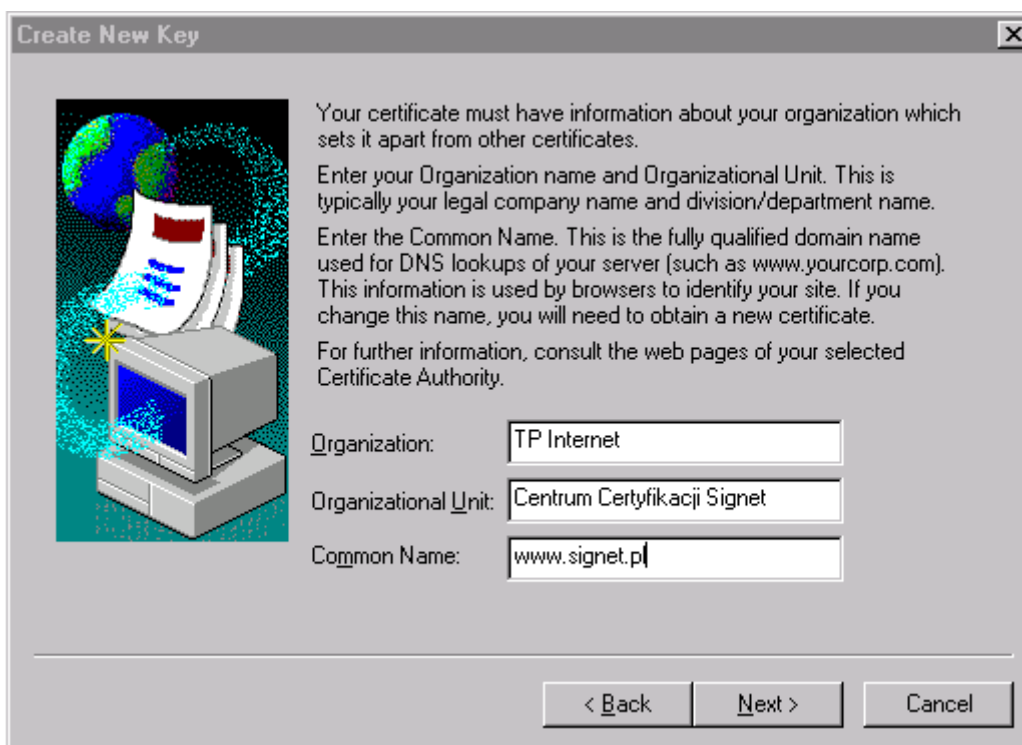
Password:

Confirm Password:

Bit Length:

< Back Next > Cancel

Na kolejnym ekranie podajemy odpowiednio Organization – np. nazwa państwa firmy, Organizational Unit – np. nazwa działu wewnątrz firmy oraz Common Name – nazwa DNS serwera WWW.



Create New Key

Your certificate must have information about your organization which sets it apart from other certificates.

Enter your Organization name and Organizational Unit. This is typically your legal company name and division/department name.

Enter the Common Name. This is the fully qualified domain name used for DNS lookups of your server (such as www.yourcorp.com). This information is used by browsers to identify your site. If you change this name, you will need to obtain a new certificate.

For further information, consult the web pages of your selected Certificate Authority.

Organization:


Organizational Unit:

Common Name:

< Back Next > Cancel

Następnie podajemy odpowiednio: Country – nazwa kraju, State/Province – województwo, City/Locality – miejscowość.

Create New Key [X]



Additional information is required for your certificate.

First, enter your country/region code. This is a two-letter ISO standard code. (Example: United States = US; Canada = CA)

For the latest list of country/region codes see the following <ftp://ftp.ripe.net/iso3166-countrycodes>

Next, enter your state or province (do not use any abbreviations).

Finally, enter your locality (city).

Country/Regi:


State/Province:

City/Locality:

< Back Next > Cancel

W kolejnym etapie podajemy informacje o administratorze: Your Name – nazwa administratora np. imię, E-mail address – adres email, oraz Phone number – numer telefonu.

Create New Key [X]



The certificate authority that will be providing your new key needs to know some information about you. This should be the administrator requesting the new key (you).

This information will not be placed in the key and is simply to allow the certificate authority to contact you in case there are any questions.

Your Name:

E-mail address:

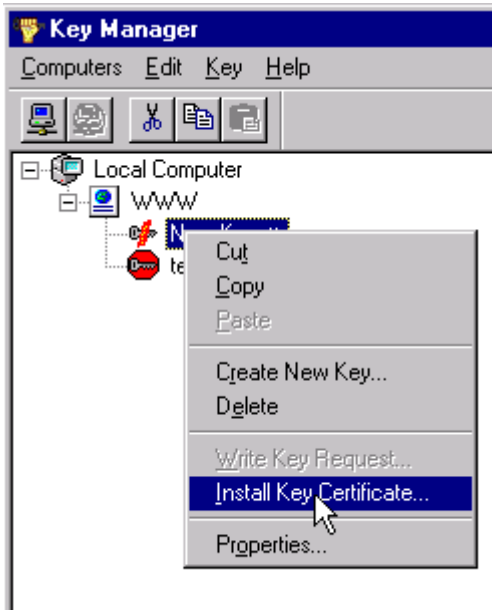
Phone number:

< Back Next > Cancel

Po podaniu powyższych danych wciskamy przycisk Next a następnie zatwierdzamy wszystkie dane przyciskiem Finish. Po tej operacji żądanie certyfikatu znajduje się w wybranym przez nas pliku.

2. Instalacja certyfikatu

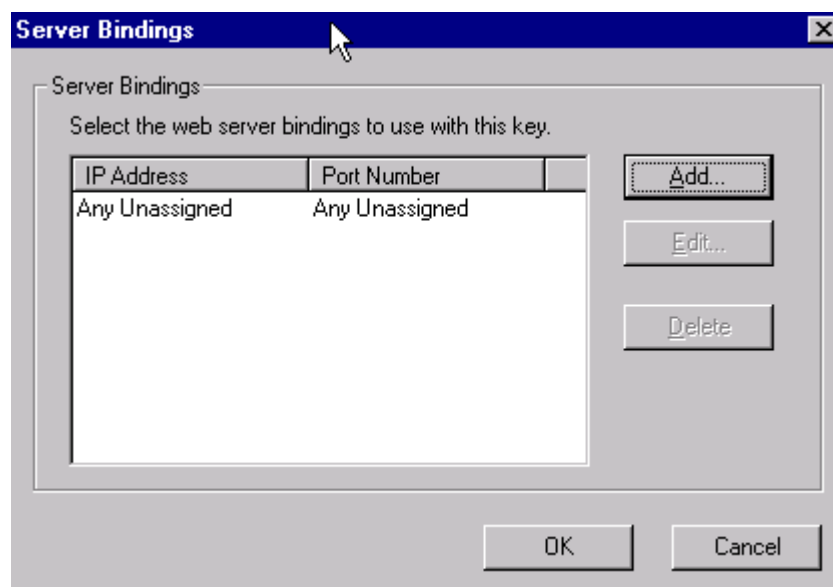
Po wysłaniu żądania certyfikatu do Centrum Certyfikacji Signet i otrzymaniu certyfikatu możemy przystąpić do jego instalacji. W tym celu posługujemy się również narzędziem Key Manager. Ustawiamy się na certyfikowanym przez nas serwisie a następnie wybieramy opcję „Install Key Certificate”.



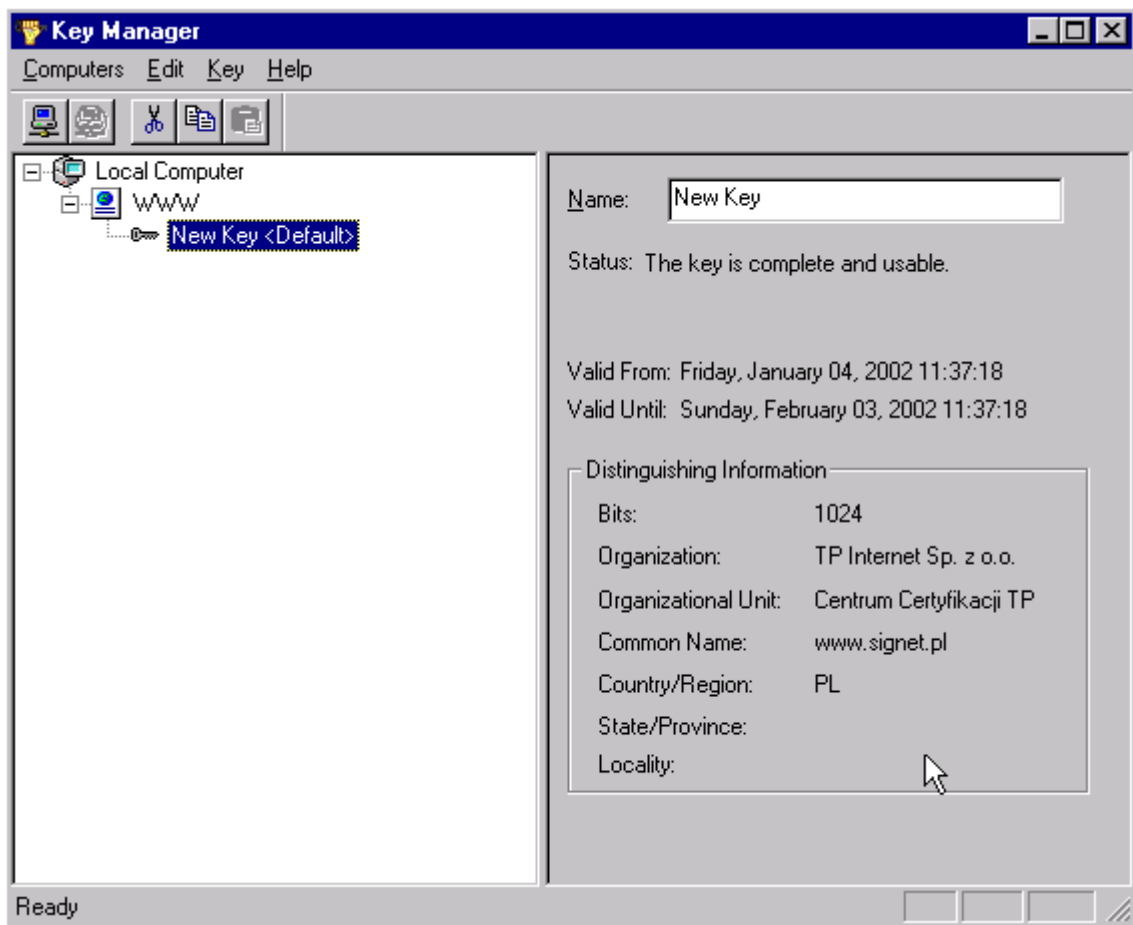
Następnie wybieramy plik zawierający certyfikat oraz podajemy hasło, które zostało użyte do zabezpieczenia klucza.



W kroku kolejnym należy ustalić połączenie z serwerem. Należy tu pozostawić wartości domyślnie (Any Unassigned).



Po zatwierdzeniu przyciskiem OK, certyfikat zostanie zainstalowany. Poprawna instalacja będzie zasygnalizowana ikoną klucz w drzewie danego serwisu. Podsumowanie informacji o certyfikacie będzie wyświetlane w prawej części okna.



Należy jeszcze tylko zatwierdzić zmiany wybierając opcję Commit Changes Now z menu Computers.



Po powyższych czynnościach istnieje już możliwość uruchamiania poszczególnych serwisów w trybie SSL. Aby uruchomić tryb SSL należy zaznaczyć żądany serwis, wcisnąć prawy przycisk myszy i wybrać opcję Properties a następnie Directory Security. Dalej wybieramy opcję Edit w Secure Communications. Otwiera nam się kolejne okno dialogowe umożliwiające wymuszanie trybu SSL.

