

Instrukcja instalacji oraz obsługi
bezpiecznej aplikacji do składania
podpisu elektronicznego
Signet Confidant 2.1

Spis treści

1. Wprowadzenie	3
2. Instalacja programu	3
3. Deinstalacja programu.....	6
4. Korzystanie z aplikacji do składania bezpiecznego podpisu elektronicznego.....	8
5. Menadżer karty	14
6. Jak uzyskać pomoc	17
7. Zauważone usterki (release notes).....	17

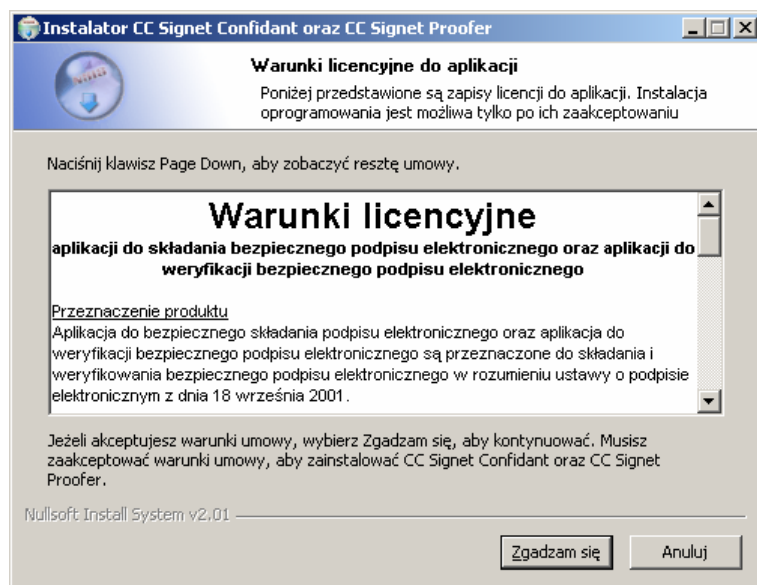
Uwaga: Pamiętaj, że przed rozpoczęciem instalowania aplikacji do składania i weryfikowania podpisu elektronicznego należy mieć zainstalowany czytnik, wraz z niezbędnym oprogramowaniem.

1. Wprowadzenie

Bezpieczne programy stworzone przez Centrum Certyfikacji Signet służą do składania i weryfikowania bezpiecznego podpisu elektronicznego, wywołującego skutki prawne równoważne podpisowi odręcznemu.

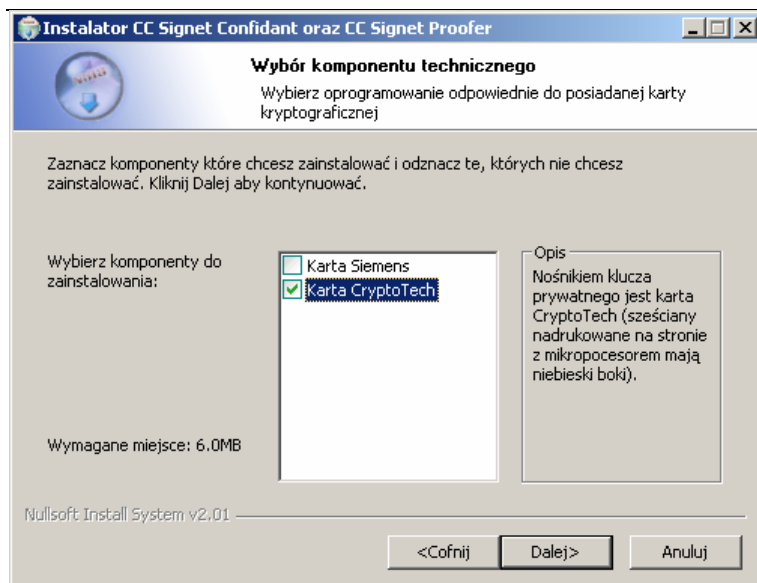
2. Instalacja programu

Aby rozpocząć instalację, uruchom z płyty CD plik **CertyfikatKwalifikowany21.exe**
Pojawi się następujące okno:

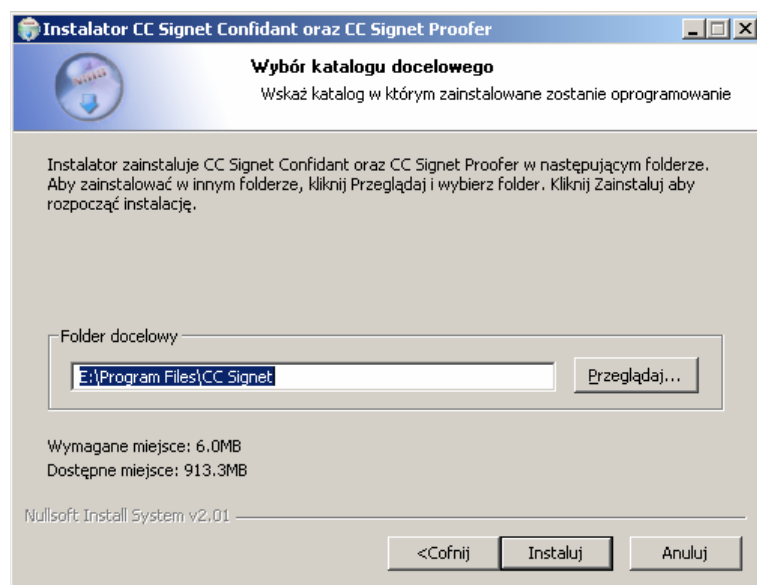


Potwierdź chęć kontynuowania instalacji programu wybierając przycisk „Zgadzam się”.

Następnie należy wybrać nazwę komponentu technicznego z którym będzie wykorzystywana aplikacja:

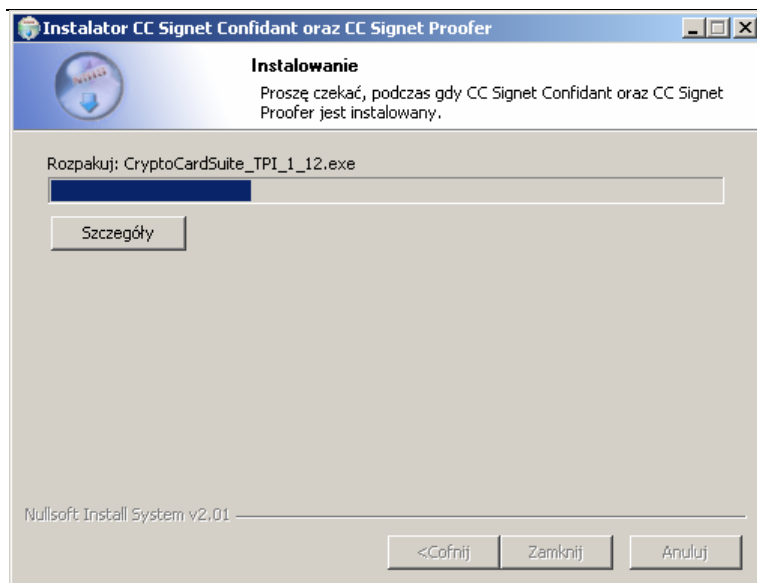


Po naciśnięciu przycisku dalej pojawi się następujące okno:



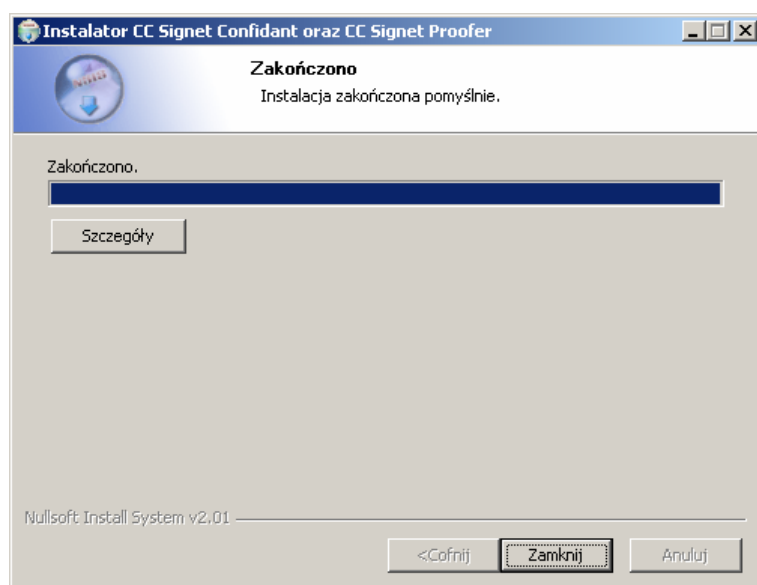
Zostaniesz poproszony o wskazanie folderu, w którym ma być zainstalowana aplikacja. Aplikacja zaproponuje utworzenie folderu w katalogu Program Files. Jeśli chcesz, aby aplikacja została zainstalowana w innym miejscu, wskaż je poprzez wybranie przycisku „Przeglądaj”. Wybierz przycisk „Instaluj”.

Zostanie uruchomiony instalator programu:



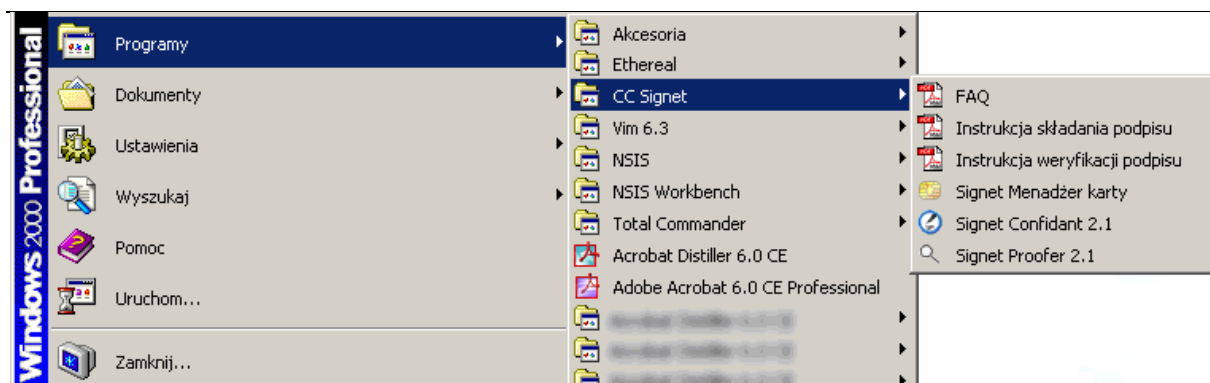
W trakcie instalowania programu zainstalowane również zostaną sterowniki do wybranej karty kryptograficznej. Jeżeli instalator do karty poprosi o zgodę na zresetowanie komputera prosimy odpowiedzieć negatywnie.

Po poprawnym zainstalowaniu aplikacji pojawi się następujący komunikat:

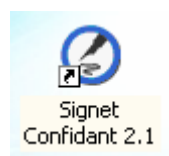


W celu zakończenia procesu instalacji wybierz przycisk „Zamknij”.

Po pomyślnie zakończonej instalacji, w menu **Start - Programy** utworzony zostanie nowy folder **CC Signet**, w którym znajduje się skrót do uruchomienia aplikacji.



Po wybraniu Signet Confidant 2.1 zostanie uruchomiona aplikacja do składania podpisu.

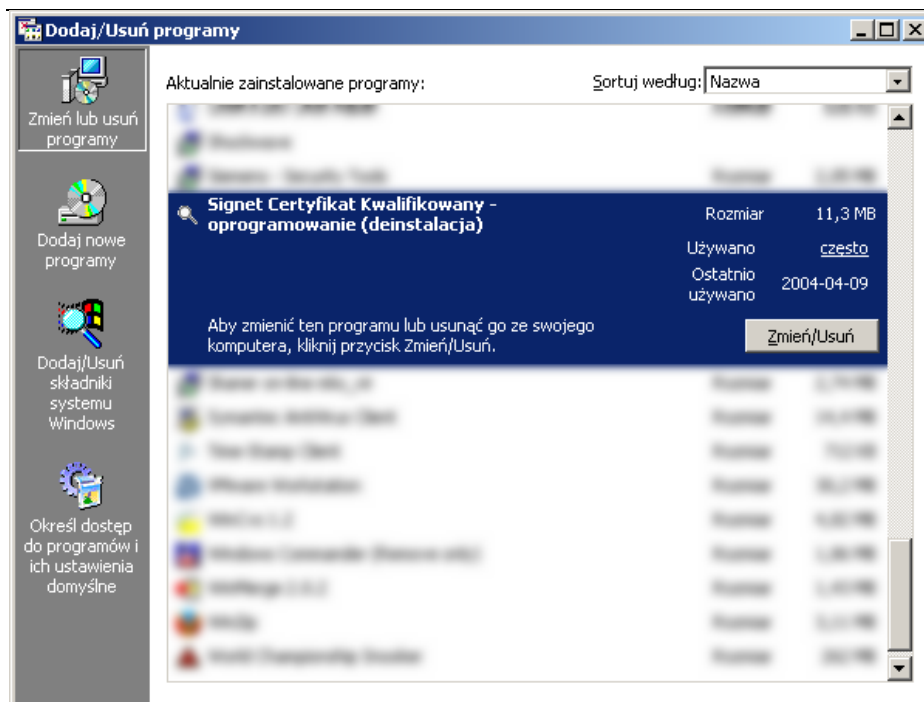


W celu ułatwienia uruchamiania aplikacji, na pulpicie zostanie automatycznie utworzony skrót do aplikacji.

3. Deinstalacja programu

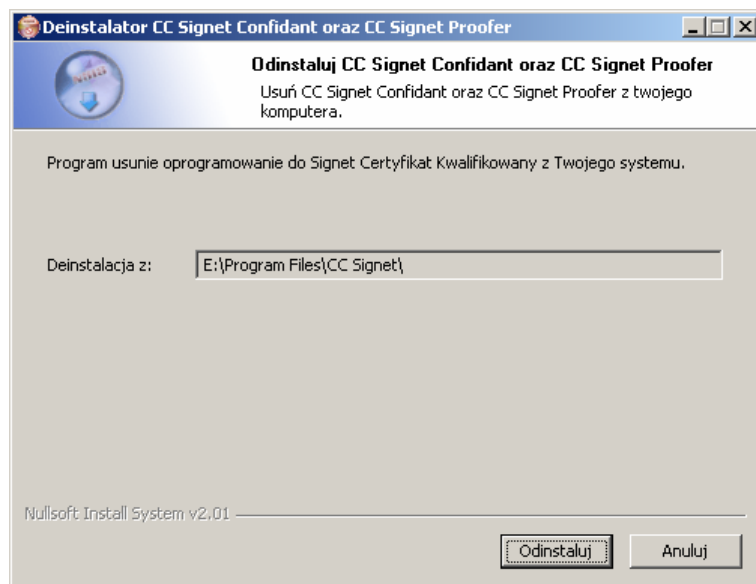
Aby odinstalować aplikację, wybierz z menu **Start - Ustawienia Panel sterowania** a następnie **Dodaj/Usuń programy**.

Z listy aktualnie zainstalowanych programów zaznacz **Bezpieczna aplikacja CC Signet**.



Aby usunąć aplikację wybierz „Zmień/Usuń”.

Pojawi się następujące okno:



Naciskając przycisk „Odinstaluj” możesz usunąć aplikację ze swojego komputera.

Po pomyślnym zakończeniu operacji wybierz przycisk „Zamknij”.

4. Korzystanie z aplikacji do składania bezpiecznego podpisu elektronicznego

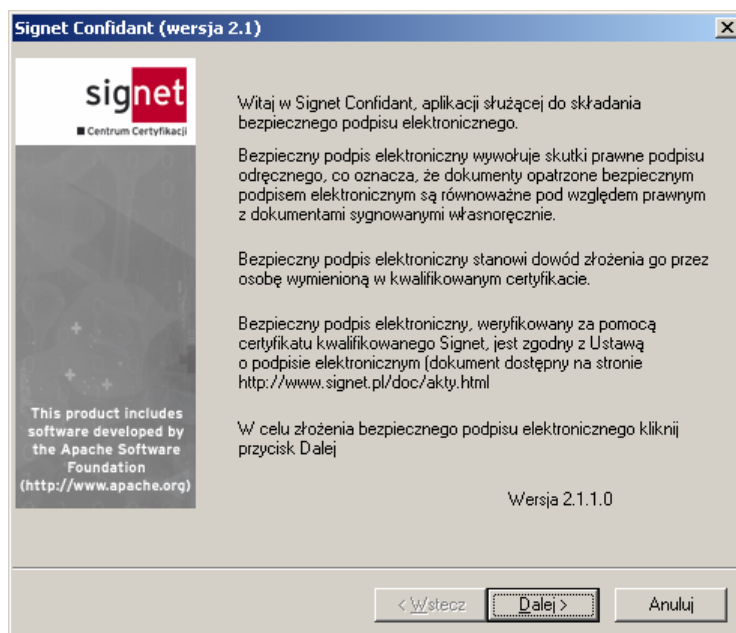
Przed rozpoczęciem korzystania z aplikacji sugerujemy zapoznanie się z Ustawą z dnia 18 września 2001 roku o podpisie elektronicznym. Ustawa (w formacie .pdf) znajduje się na stronie: <http://www.signet.pl>

UWAGA! Aplikacja do składania bezpiecznego podpisu elektronicznego może być uruchamiana tylko na zaufanych stacjach, czyli na stacjach co do których użytkownik ma pewność, że nie zawierają zainstalowanego złośliwego oprogramowania, wirusów ani modułów sprzętowych przechwytyjących informacje.

Pamiętaj: Aby złożyć podpis elektroniczny należy umieścić prawidłowo kartę w czytniku.

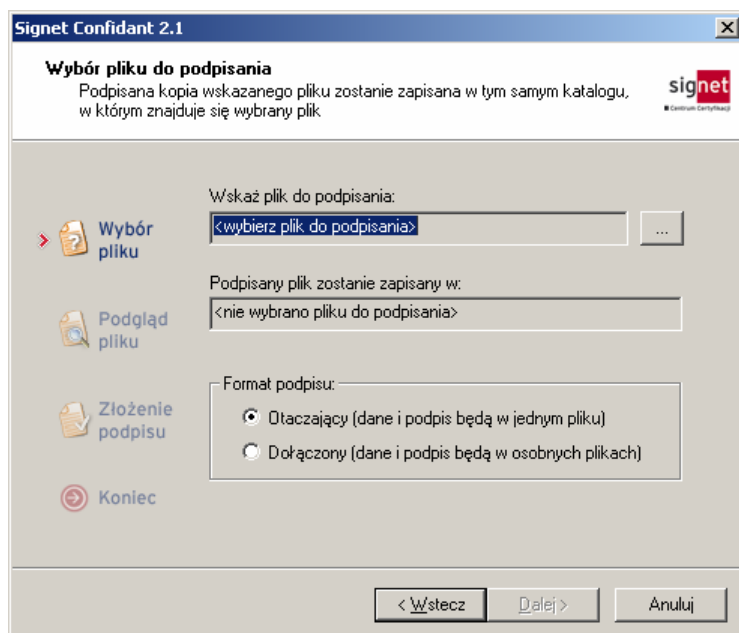
W celu uruchomienia aplikacji skorzystaj ze **skrót** utworzonego na pulpicie lub wybierz aplikację z menu **Start - Programy - CC Signet**.

Uruchomienie aplikacji spowoduje pojawienie się następującego okna:

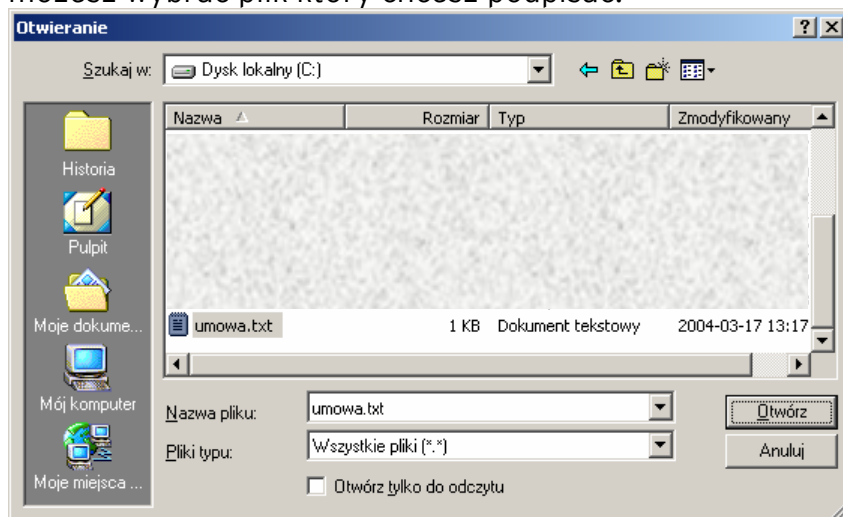


Zapoznaj się uważnie z informacjami zamieszczonymi w oknie aplikacji. Jeśli chcesz kontynuować proces składania bezpiecznego podpisu wybierz „Dalej”.

Pojawi się następujące okno:

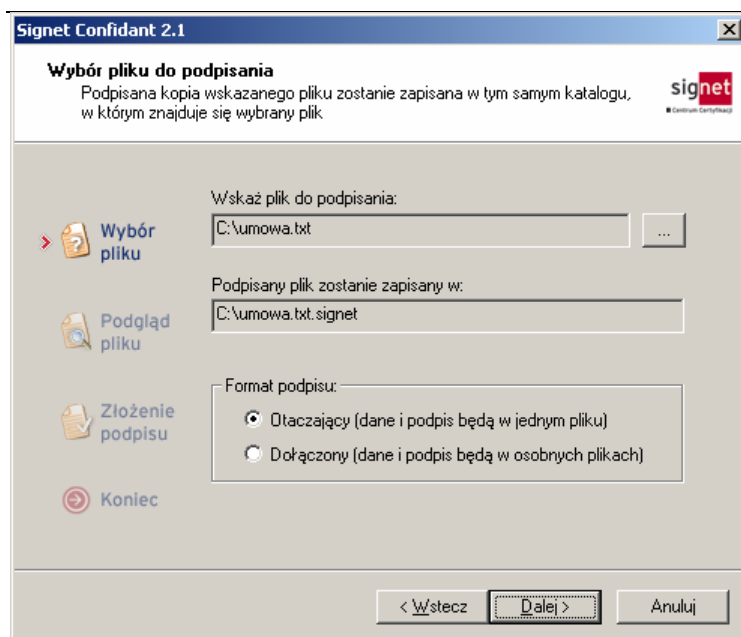


Naciśnij przycisk aby wyświetlić okno (zamieszczone poniżej), w którym możesz wybrać plik który chcesz podpisać.



W niniejszym przykładzie wybrano plik Umowa.txt znajdujący się na dysku. Po wybraniu pliku do podpisania wybierz „Otwórz”.

Pojawi się okno z wybranym plikiem do podpisu. W nim również zostanie pokazane, gdzie i pod jaką nazwą będzie zapisany podpisany plik.

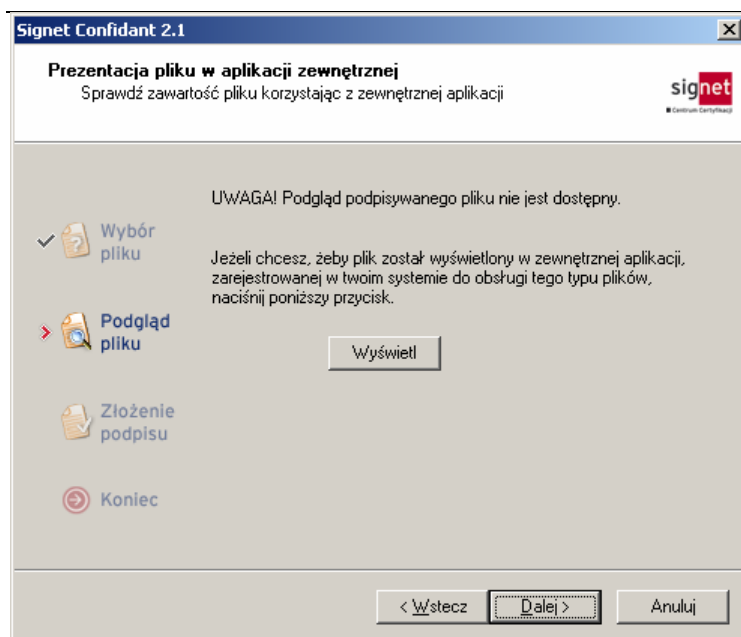


Po wybraniu pliku wskaż, jaki rodzaj podpisu chcesz złożyć. W tabeli przedstawiono najważniejsze różnice obu podpisów.

Cecha	Podpis otaczający	Podpis dołączany
Zawartość pliku z podpisem (z rozszerzeniem .signet)	dane dotyczące podpisu przetworzony podpisywany plik	dane dotyczące podpisu
Rozmiar pliku z podpisem	1.5 * rozmiar podpisywanego pliku	5 do 10 kB
Dane potrzebne do weryfikacji podpisu	tylko plik z podpisem	plik z podpisem i podpisywany plik (oba muszą być zapisane w tym samym katalogu)
Czas i zajętość pamięci podczas podpisywania dokumentów	bardzo szybko rośnie wraz z rozmiarem pliku	Czas prawie niezależny (około 10 s) Maksymalnie przydzielone tyle pamięci ile zajmuje cały plik.
Dane z podpisu pliku o rozmiarze 25 MB		
- czas podpisywania	30 sekund	10 sekund
- maksymalnie przydzielona pamięć	290 MB	29 MB
- rozmiar pliku z podpisem	36 MB	5 kB
- czas weryfikacji podpisu	18 sekund	3 sekundy
- maksymalnie przydzielona pamięć	270 MB	10 MB

Po wybraniu formatu podpisu naciśnij przycisk „Dalej”.

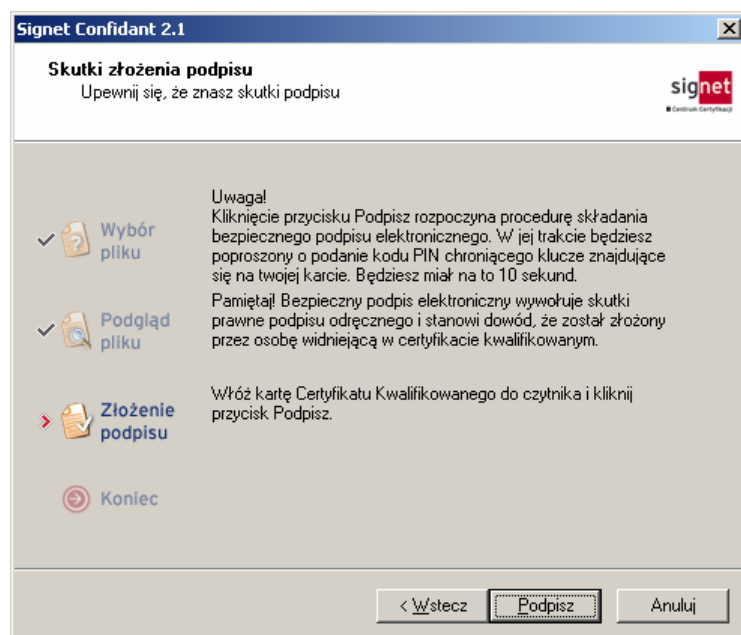
Pojawi się kolejne okno:



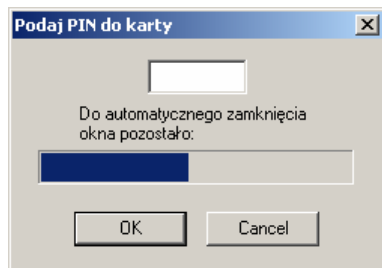
Informuje ono o braku możliwości wyświetlenia przez bezpieczną aplikację zawartości pliku, który ma zostać podpisany. Możesz to uczynić wybierając zewnętrzną aplikację. W tym celu wybierz przycisk „Wyświetl”. Signet Confidant uruchomi aplikację, która jest zarejestrowana w systemie Windows i przeznaczona do wyświetlania plików o danym rozszerzeniu (np. dla plików .txt tą aplikacją jest zwykle Notatnik).

Aby kontynuować proces składania podpisu wybierz przycisk „Dalej”.

Kolejne okno przypomina, że za chwilę uruchomisz procedurę składania bezpiecznego podpisu elektronicznego, równoważnego - wedle ustawy o podpisie elektronicznym - z podpisem odręcznym.

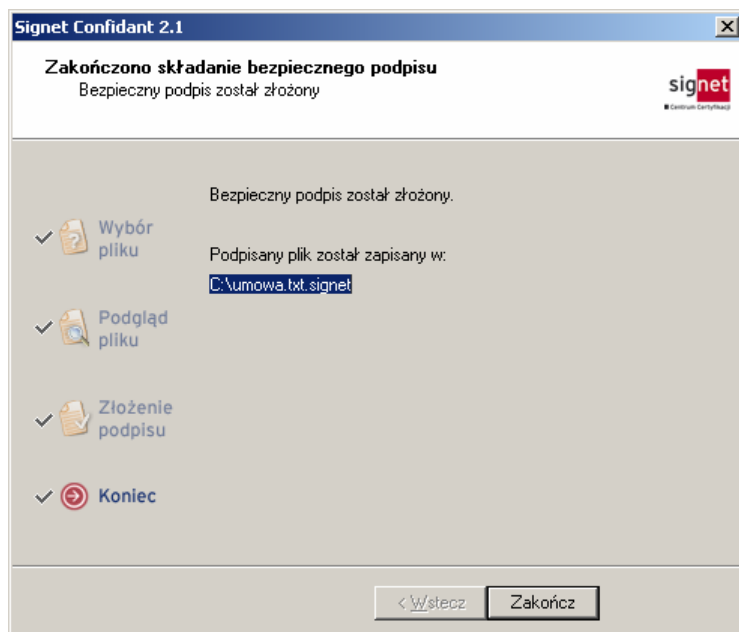


W kolejnym kroku należy podać PIN zabezpieczający dostęp do Twojej karty.
UWAGA! W celach podwyższenia bezpieczeństwa masz na to tylko 10 sekund.



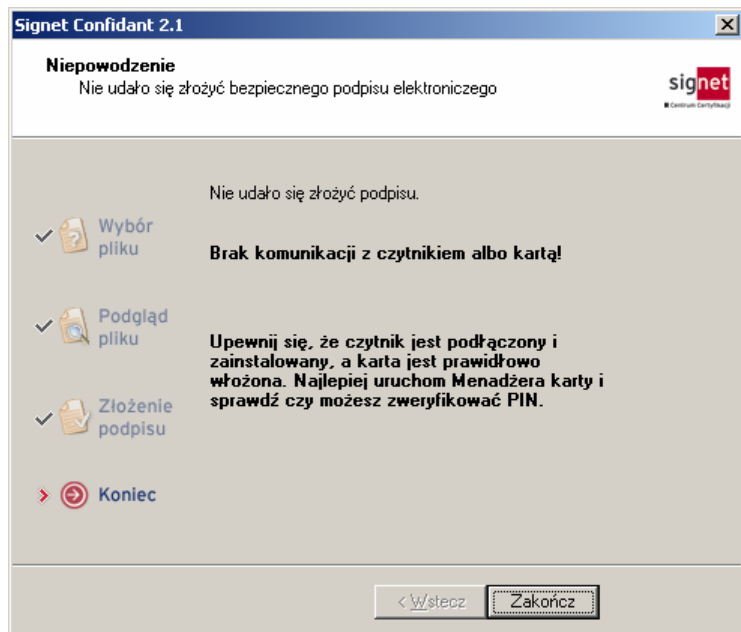
Podaj PIN i wybierz „OK” lub wciśnij „Enter”.

Jeśli operacja składania podpisu powiedzie się, program wyświetli komunikat:



Składanie podpisu zostało zakończone. Wybierz przycisk „Zakończ”.

Jeśli złożenie podpisu nie powiedzie się, program wyświetli komunikat informujący o przyczynie niepowodzenia. Najczęściej jest to brak karty w czytniku.



Inną przyczyną nieudanego złożenia podpisu może być wskazanie niewłaściwego rodzaju komponentu technicznego podczas instalowania aplikacji. W takim wypadku należy ponownie zainstalować aplikację wskazując właściwy komponent.

5. Menadżer karty

Signet Confidant 2.1 może zostać uruchomiony w trybie menadżera karty. Poniżej przedstawiono wygląd aplikacji:

Certyfikat kwalifikowany - zarządzanie kartą

Zarządzanie kartą kryptograficzną Signet
Weryfikacja PIN-u, zmiana PIN-u, odblokowanie i usuwanie zawartości z karty Signet

Wybierz czytnik i kartę:

Weryfikuj PIN
PIN
Weryfikuj

Zmień PIN
Stary PIN
Nowy PIN
Nowy PIN
Zmień

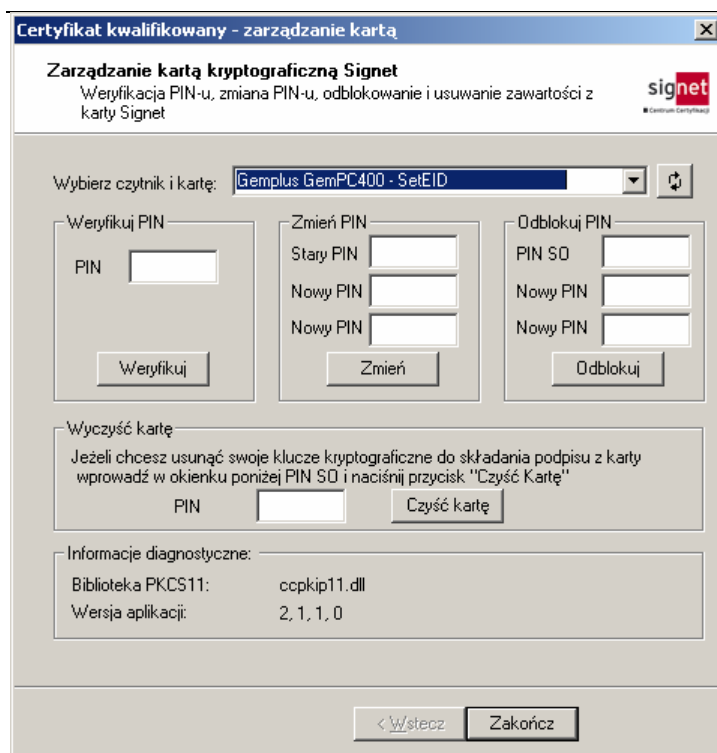
Odblokuj PIN
PIN SD
Nowy PIN
Nowy PIN
Odblokuj


Wyczyść kartę
Jeżeli chcesz usunąć swoje klucze kryptograficzne do składania podpisu z karty wprowadź w okienku poniżej PIN SD i naciśnij przycisk "Wyczyść Kartę"
PIN Wyczyść kartę

Informacje diagnostyczne:
Biblioteka PKCS11: ccppk11.dll
Wersja aplikacji: 2, 1, 1, 0

< Wstecz Zakończ

Po wybraniu z listy czytnika i karty, którą chcemy zarządzać, uaktywnią się wszystkie opcje.



Jeżeli karta została włożona do czytnika już po uruchomieniu aplikacji, albo dopiero po jej uruchomieniu dołączono czytnik, należy nacisnąć klawisz  (odświeżanie).

5.1 Weryfikacja PIN-u

Opcja weryfikacji PIN-u pozwala na sprawdzenie, czy podany PIN jest prawidłowy. Poprawna weryfikacja PIN-u zeruje licznik nieudanych logowań (tzn. jeżeli dwukrotnie podamy zły PIN, a potem podamy dobry, to z karty zostanie usunięta informacja o dwóch błędnych weryfikacjach).

5.2 Zmiana PIN-u

Opcja pozwala na nadanie karcie nowego PIN-u. W tym celu należy podać stary PIN i dwukrotnie wprowadzić PIN, który chcemy nadać.

5.3 Odblokowanie PIN-u

W przypadku zablokowania karty (tzn. trzykrotnego podania błędnego PIN-u) istnieje możliwość jej odblokowania. W tym celu należy podać PIN administracyjny do karty (8 cyfrowy PIN zapisany w kopercie przekazanej podczas zakupu produktu) oraz dwukrotnie podać PIN, który ma zostać nadany karcie. Oczywiście w trakcie tej operacji PIN administracyjny nie jest zmieniany.

5.4 Czyszczenie karty

Opcja ta pozwala na nieodwracalne usunięcie z karty wszelkich informacji na niej przechowywanych - w tym kluczy kryptograficznych wykorzystywanych do składania podpisu.

UWAGA! Ta operacja jest nieodwracalna - po jej wykonaniu nie można odzyskać kluczy. Nie można również wtedy odnowić certyfikatu.

6. Jak uzyskać pomoc

Jeśli chcesz uzyskać więcej informacji, odwiedź naszą stronę www.signet.pl lub skontaktuj się z naszym konsultantem pod numerem 0 801 30 20 21. Do Waszej dyspozycji pozostaje również kontakt z naszymi technikami pod adresem help@signet.pl

Życzymy zadowolenia z korzystania z produktu.
Zespół Centrum Certyfikacji Signet

Adres do korespondencji:

Centrum Certyfikacji Signet
TP Internet Sp. z o.o.
ul. Domaniewska 41, 02-672 Warszawa

7. Zauważone usterki (release notes)

W środowisku Windows 98 przed podpisaniem dokumentu, w którego nazwie znajdują się polskie znaki diakrytyczne („z ogonkami”), prosimy zmienić nazwę na inną, nie zawierającą tych znaków. W przeciwnym wypadku po podpisaniu dokumentu nie będzie go można zweryfikować w aplikacji Singet Proofer (aplikacja wyświetli komunikat o nieprawidłowym typie pliku).